

Управление общего образования администрации Ртищевского  
муниципального района Саратовской области  
Муниципальное дошкольное образовательное учреждение  
«Детский сад № 9 «Ласточка» г.Ртищево Саратовской области  
(МДОУ «Детский сад №9 «Ласточка» г.Ртищево Саратовской области)

412034, Россия, Саратовская область, улица Образцова, дом 2  
Тел. 8-(845 40)-4 -07-62, E-mail: mdou.lastochka@mail.ru

Исходящий  
№ 19 от 19.04.2021 г.  
СОГЛАСОВАНО  
Педагогическим советом  
МДОУ «Детский сад № 9 «Ласточка»  
г.Ртищево» Саратовской области  
(протокол № 3 от 09 апреля 2021 г.)

УТВЕРЖДАЮ  
Заведующий МДОУ «Детский сад  
№ 9 «Ласточка» г.Ртищево» Саратовской области  
И.М.Свечникова

09 апреля 2021 г.



**ОТЧЕТ**  
о результатах Самообследования  
муниципального дошкольного  
образовательного учреждения  
«Детский сад № 9 «Ласточка» г. Ртищево  
Саратовской области  
2020 год

г. Ртищево, 2021г

вх. 09.04.2021г 1

## Аналитическая часть

### I. Общие сведения об образовательной организации

Наименование образовательной организации	Муниципальное дошкольное образовательное учреждение «Детский сад № 9 «Ласточка» г. Ртищево Саратовской области»
Руководитель	Свечникова Ирина Михайловна
Адрес организации	412034, Саратовская область, г. Ртищево, ул. Образцова, дом 2
Телефон, факс	8(84540)4-07-62
Адрес электронной почты	mdou.lastochka@mail.ru
Учредитель	Управление общего образования администрации Ртищевского муниципального района Саратовской области
Дата создания	1959 год
Лицензия на осуществление образовательной деятельности	Серия 64ЛО1 №000450 от 07.032013.12.2016 года

Наименование органа	Функции
Заведующий	Контролирует работу и обеспечивает эффективное взаимодействие структурных подразделений организации, утверждает штатное расписание, отчетные документы организации, осуществляет общее руководство МДОУ.
Управляющий совет	Рассматривает вопросы: – развития образовательной организации; – финансово-хозяйственной деятельности; – материально-технического обеспечения
Педагогический совет	Осуществляет текущее руководство образовательной деятельностью МДОУ, в том числе рассматривает вопросы: – развития образовательных услуг; – регламентации образовательных отношений; – разработки образовательных программ; – выбора учебников, учебных пособий, средств обучения и воспитания; – материально-технического обеспечения образовательного процесса; – аттестации, повышении квалификации педагогических работников;

	– координацию деятельности методических объединений
Общее собрание трудового коллектива	Реализует право работников участвовать в управлении МДОУ, в том числе: – участвовать в разработке и принятии коллективного договора, Правил трудового распорядка, изменений и дополнений к ним; – принимать локальные акты, которые регламентируют
	деятельность МДОУ и связаны с правами и обязанностями работников; – разрешать конфликтные ситуации между работниками и администрацией МДОУ; – вносить предложения по корректировке плана мероприятий организации, совершенствованию ее работы и развитию материальной базы

Муниципальное образовательное учреждение «Детский сад № 9 «Ласточка» г. Ртищево Саратовской области» (далее – МДОУ) общеразвивающего вида функционирует с 1959 года на основании Устава и лицензии на осуществление образовательной деятельности.

Муниципальное образовательное учреждение «Детский сад № 9 «Ласточка» г. Ртищево Саратовской области» находится в 2-х этажном здании, построенном по типовому проекту в 1959 году и расположено в северо-восточной части города. В данной части города расположен ООО «СПЕЦГАЗВОДОСТРОЙ», ф-л АО «ГАЗПРОМ ГАЗОРАСПРЕДЕЛЕНИЕ САРАТОВСКОЙ ОБЛАСТИ» в г. Ртищево, ртищевской отделение фонда соцстраха ПРСТ, ООО «Рубин», кинотеатр «Маяк», МОУ СОШ № 5. Работа по преемственности дошкольного обучения и школы ведётся с МОУ СОШ № 5

Рабочая неделя – пятидневная, с понедельника по пятницу. Длительность пребывания детей в группах – 10,5 часов. Режим работы групп – с 7:30 до 18:00.

## **II. Система управления организацией**

Управление МДОУ осуществляется в соответствии с действующим законодательством и уставом МДОУ. Управление МДОУ строится на принципах единоначалия и коллегиальности.

Коллегиальными органами управления являются: **управляющий совет, педагогический совет, общее собрание трудового коллектива, родительский совет.** Единоличным исполнительным органом является руководитель – заведующий.

## **Органы управления, действующие в МДОУ**

Структура и система управления соответствуют специфике деятельности МДОУ.

### **III. Оценка образовательной деятельности**

Образовательная деятельность в МДОУ организована в соответствии с Федеральным законом от 29.12.2012 № 273-ФЗ «Об образовании в Российской Федерации», ФГОС дошкольного образования, СанПиН 2.4.1.3049-13 «Санитарно-эпидемиологические требования к устройству, содержанию и организации режима работы дошкольных образовательных организаций».

Образовательная деятельность ведется на основании утвержденной основной образовательной программы дошкольного образования, которая составлена в соответствии с ФГОС дошкольного образования, с учетом примерной образовательной программы дошкольного образования, санитарноэпидемиологическими правилами и нормативами, с учетом недельной нагрузки. Детский сад посещают 74 воспитанника в возрасте от 1,6 до 7 лет. В МДОУ функционируют 4 группы общеразвивающей направленности.

Из них:

- группа раннего возраста – 14 воспитанников,
- младшая группа - 21 воспитанник,
- средняя группа – 20 воспитанников,
- подготовительная к школе группа – 19 воспитанников.

Детский сад реализует Примерную общеобразовательную программу дошкольного образования «От рождения до школы» под редакцией Н. Е.Веракса, Т. С. Комаровой, М. А. Васильевой. Мониторинг проводится по двум направлениям: мониторинг освоения ООП (через реализацию пяти образовательных областей) и мониторинг детского развития.

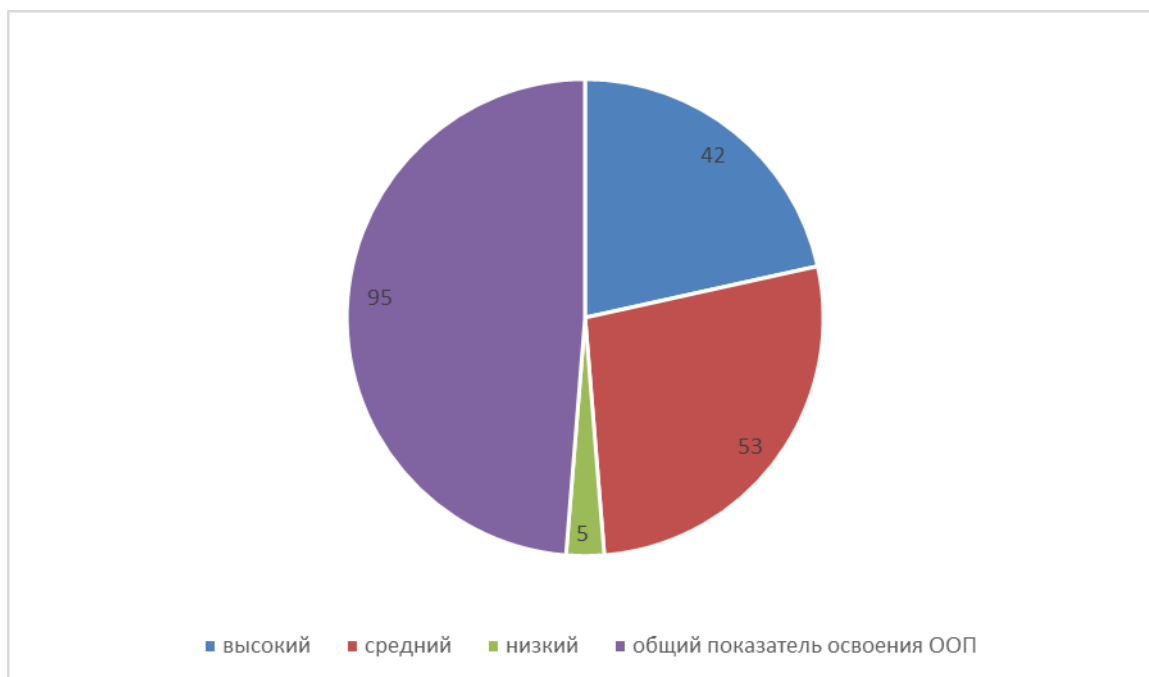
Уровень развития детей анализируется по итогам педагогической диагностики, на основании инструментария в каждой возрастной группе.

Мониторинг ООП проводится в начале и в конце учебного года, с целью выявления уровня развития детей и корректировки содержания образовательной работы, в середине года - для детей, имеющих проблемы в освоении материала. Периодичность проведения мониторинга обеспечивает возможность оценки динамики достижения детей, сбалансированности методов. Результаты оценки проведения мониторинга оформлены графически и в сводных таблицах. Основные методы мониторинга: наблюдение, беседы, специальные педагогические ситуации, игровые задания, анализ продуктов детского творчества.

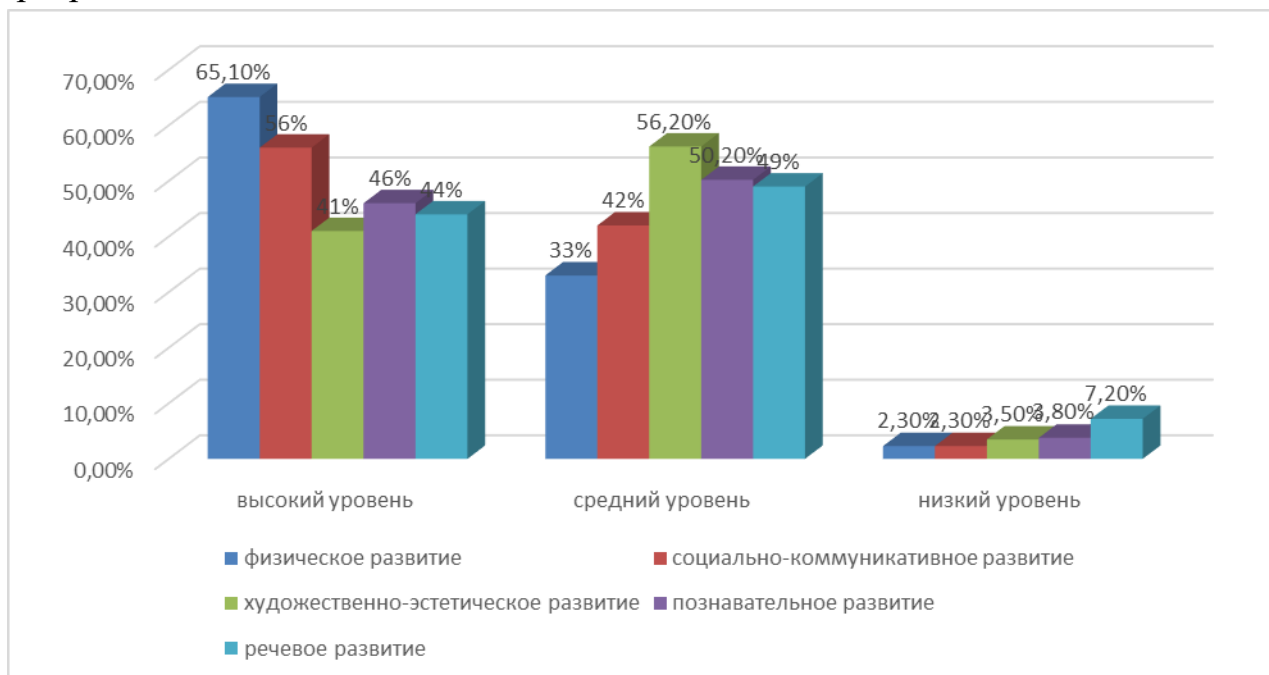
**Итоговый анализ результатов мониторинга** показал, что освоение образовательной программы на конец 2020 учебного года на следующем уровне:

- высокий уровень имеют 24 воспитанник – 33% - средний уровень имеют 49 воспитанников – 66%.
- низкий уровень имеют 1 воспитанник – 1%.

**Общий показатель освоения ООП (качество) в ДОУ составил 99%**



Наилучшие показатели в младшей, средней и подготовительной группах. Анализ показателей формирования образовательных областей на конец учебного года позволяет выстроить следующий рейтинговый порядок усвоения разделов программы:



Наилучшие показатели формирования образовательных областей на конец учебного года позволяет выстроить следующий рейтинговый порядок усвоения разделов программы:

Наилучшие показатели – физическое развитие (65,1%), социально-коммуникативное развитие (56%), познавательное развитие (46%)

Несколько ниже показатели - художественно – эстетическое развитие (41%) и речевое развитие (44%)

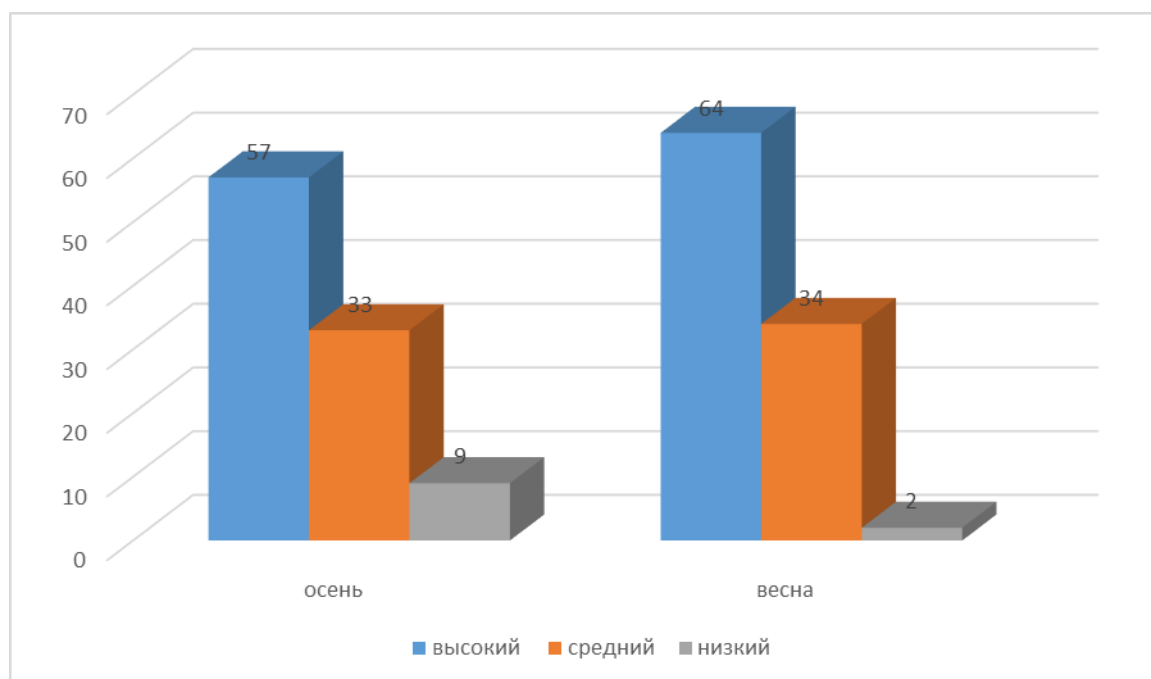
Анализ качества освоения программного материала воспитанниками по образовательным областям позволяет выстроить следующий рейтинговый порядок: наиболее высокие результаты у воспитанников по таким образовательным направлениям, как «Социально-коммуникативное развитие» - 46% и «Познавательное развитие» - 47 %, несколько ниже результаты по направлениям и областям «Речевое развитие» - 44 %, «Физическое развитие» - 43%, «Художественно-эстетическое развитие» - 36 %.

**Анализ мониторинга детского развития (интегративных качеств) показали,**

Высокий уровень: 64 %

Средний уровень: 34 %

Низкий уровень: 2 %

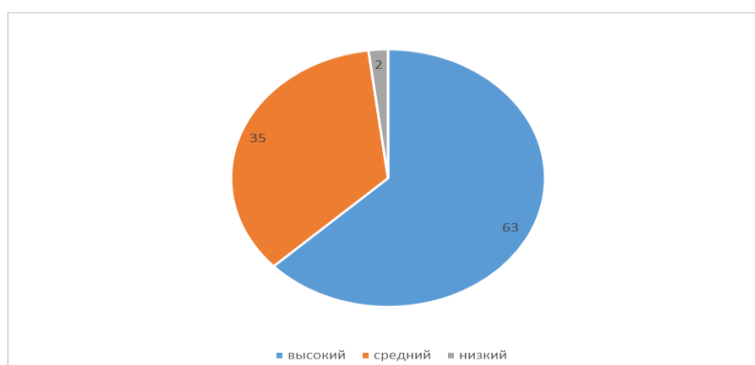


**Анализ мониторинга детского развития (интегративных качеств) на начало учебного 2020 года показали,**

Высокий уровень: 63 %

Средний уровень: 35 %

Низкий уровень: 2 %



Квалифицированным специалистом учителем –логопедом Стуенко Т.Г. согласно Положению «О логопедическом пункте» зачисление детей осуществляется на основании обследования речи детей психолого–

педагогической комиссией. Коррекция нарушения речи, связывается с формированием речевой функции в целом: развитием фонематической стороны речи, лексики, грамматического строя речи, осуществляется тесная между формированием правильного произношения и обучения грамоте.

#### **Охват детей в логопедическом пункте на начало 2020 учебный год.**

Количество детей - 17 человек.

##### **Из них:**

ФФН – 2 детей –12%,

ОНР– 14 детей - 88% ,

С сопутствующими диагнозами –ЗПР, ст. дизартрия, аутизм 7 детей – 41%

**На конец года – 17детей, двое детей выбыло и ДОУ.**

##### **Из них:**

с нормой 8 детей – 53%,

ФН – 3 детей – 18%

с ФФН – 2 детей – 12%

с ОНР III – 3 детей 18%

ЛГНР – 2 детей – 12%

С сопутствующими диагнозами –ЗПР, ст. дизартрия, аутизм 6 детей – 35%

**Всего с нормой и со значительным улучшением 16 детей - 94%.**

Доля детей, охваченных индивидуальными и подгрупповыми коррекционно-логопедическими занятиями – 100%.

Весь план мероприятий по работе с воспитателями и родителями выполнен в полном объеме.

Чтобы выбрать стратегию воспитательной работы, в 2020 году проводился анализ состава семей воспитанников.

Состав семьи	Количество семей	Процент от общего количества семей воспитанников
Полная	56	76%
Неполная с матерью	17	23%
Неполная с отцом	1	1%
Оформлено опекунов	0	0

Характеристика семей по количеству детей

Количество детей в семье	Количество семей	Процент от общего количества семей воспитанников
Один ребенок	32	43%



Два ребенка	33	45%
Три ребенка и более	9	12%

### **Воспитательная работа**

Воспитательная работа строится с учетом индивидуальных особенностей детей, с использованием разнообразных форм и методов, в тесной взаимосвязи воспитателей, специалистов и родителей. Детям из неполных семей уделяется большее внимание в первые месяцы после зачисления в МДОУ.

Дети активно принимают участие в муниципальных и всероссийских конкурсах разной направленности. Занимают призовые места. Вокальная группа выступает с представлением на праздниках к Дню матери, Рождественских колядках, 8 Марта, Великая Пасха, Яблочный спас, Троица с театрализованные представления по сказкам показывают детям, родителям, а так же принимают участие в конкурсах театрализации на районном уровне – фестиваль детского творчества «Звездный дождь».

### **IV. Оценка функционирования внутренней системы оценки качества образования**

В МДОУ утверждено положение «О внутренней системе оценки качества образования» от 28.08.2015г. Мониторинг внутренней системы оценки качества образовательной деятельности в 2020 году показал хорошую работу педагогического коллектива по всем показателям (качество организации образовательного процесса в МДОУ, качество условий образовательного процесса в МДОУ, качество результатов образовательного процесса в МДОУ). По критериальным значениям показатель соответствует 95 баллам.

Состояние здоровья и физического развития воспитанников удовлетворительные. Коллектив создает необходимые условия для оздоровления детей. В детском саду реализуется проект «Здоровьесбережение воспитанников». Проводятся закаливающие мероприятия, активизируется двигательная активность детей, регулярно в рационе детей соки, фрукты, овощи, С- витаминизация третьего блюда. Дети успешно освоили образовательную программу дошкольного образования в своей возрастной группе (качество усвоения по МДОУ - 94 %).

Воспитанники подготовительных групп показали хорошие результаты готовности к школьному обучению. По результатам психологической готовности воспитанники готовы к началу регулярного обучения в школе.

В течение 2020 года воспитанники МДОУ успешно участвовали и становились победителями в конкурсах и мероприятиях муниципального, районного и всероссийского уровня:

- 4 воспитанников приняли участие и победили во Всероссийских конкурсах- 5 %.

Подготовили победителей – 3 педагогов – 50 %.

- 8 воспитанников приняли участие в муниципальных конкурсах

Подготовили победителей 3 педагога – 50%..



- 3 воспитанников приняли участие в областных конкурсах г. Саратова «Сбережём энергию» в ОЦЭКИТ и «День семьи, любви и верности» – 4 %.

Подготовили победителей – 1 педагог- 16 %

В 2020 проводилось анкетирование среди родителей, с целью выявления удовлетворённости работой детского сада. Участие в анкетировании приняли 70 родителей. Получены следующие результаты:

- доля родителей, считающих, что их ребёнок с удовольствием посещает детский сад – 82%
- наиболее эффективными формами работы с родителями:
  - 53 человек (42%) считают проведение совместных праздников и развлечений;
  - 21 человек (17 %) желают проводить индивидуальные беседы и консультации с педагогами и специалистами.
- доля родителей, считающих, что они получают достаточно информации от специалистов - 65% родителей
- доля родителей, считающих эффективным процесс воспитания и развития в МДОУ - 65% родителей
- доля родителей с высокой удовлетворённостью работы МДОУ - 81%.

Анкетирование родителей показало высокую степень удовлетворенности качеством предоставляемых услуг.

С целью проведения ВСОКО для выявления сильных сторон, а также проблем и трудностей в деятельности МДОУ было проведено анкетирование 6 педагогов.

Анализируя данные, получены результаты:

- 100 % педагогов считают, что прежде всего детский сад должен обеспечить безопасность каждого ребёнка,
- 94 % педагогов- считают, что прежде всего детский сад должен подготовить детей к школе.
- 91 % педагогов считают, что необходимо улучшить материально-техническую базу,
- 83 % пожелали бы пополнить РППС для подготовки детей к школе.
- 100% педагогов считают, что родители должны принимать активное участие в жизни детского сада: в совместных праздниках, выставках, конкурсах, проектах для развития партнёрских отношений.

## **V. Оценка кадрового обеспечения**

Детский сад укомплектован педагогами на 100 процентов согласно штатному расписанию. Всего работают 20 человек. Педагогический коллектив МДОУ насчитывает 7 педагогов.

**Возрастная характеристика педагогического состава** (в процентном и количественном соотношениях):

- 20-30 лет – 2 педагога – 29%
- 30 - 40 лет - 1 педагог, 14%;
- 40 - 50 лет – 3 педагога, 43 %;

50 лет и более – 1 педагогов, 14%.

**Характеристика квалификационных критериев педагогического коллектива (в процентном и количественном соотношениях):**

Всего – 7 педагогов:

с высшей категорией – 3 педагога, что составляет 43%,

с первой категорией – 3 педагога, что составляет 43%

не имеет категории - 1 педагог, что составляет 14%

В следующем учебном году планируют пройти аттестацию:

на I квалификационную категорию – 1 педагога (Маркелова А.С) - молодой специалист и на высшую педагог, имеющий первую квалификационную категорию (Дивеева Г.А.).

Все педагоги имеют высшее или среднее педагогическое образование. В 2020 году педагогами были проведены семинары, деловые игры, смотр-конкурсы, выставки, консультации по темам задач годового плана. Для обмена опытом и активизации образовательного процесса организованы открытые просмотры занятий.

Педагоги активно принимали участие в проектной деятельности. Всего запланировано было в ДОУ 12 проекта воспитателями и специалистами.

Все проекты были запланированы по годовым задачам, а также по тематическому планированию ДОУ.

Педагоги эффективно участвовали в работе методических объединений, познакомились с опытом работы своих коллег и других дошкольных учреждений. Все это в комплексе дает хороший результат в организации педагогической деятельности и улучшении качества образования и воспитания дошкольников.

## **II. Оценка учебно-методического и библиотечно-информационного обеспечения**

Библиотечный фонд в детском саду, расположенный в методическом кабинете, представлен методической литературой, детской художественной литературой, периодическими изданиями, а также другими информационными ресурсами на различных электронных носителях, имеется банк необходимых учебно-методических пособий для планирования воспитательно-образовательной работы. Группы оснащены играми и игрушками для развития игровой деятельности, пособиями для развития элементарных математических

представлений, развития речи, ознакомления с окружающим миром, развития физической культуры и здоровья, развития музыкальной культуры, изобразительной деятельности, организации трудовой, поисковой деятельности, развития основ экологической культуры. Во всех возрастных группах есть специально оборудованные

тематические уголки для занятия изодетельности, экспериментальной деятельности, чтению, физическому развитию, музыкальному воспитанию, уголки уединения, создаются сенсорные стены. Изготавливаются наглядно-дидактические пособия к тематическим неделям, лепбуки.

Оборудование и оснащение методического кабинета достаточно для реализации образовательных программ. В методическом кабинете созданы условия для возможности организации совместной деятельности педагогов. Информационное обеспечение МДОУ включает:

– имеются 1 компьютер, с подключением к интернету. Программное обеспечение – позволяет работать с текстовыми редакторами, интернет-ресурсами, фото-, видеоматериалами, графическими редакторами

В МДОУ учебно-методическое и информационное обеспечение достаточное для организации образовательной деятельности и эффективной реализации образовательных программ.

**VII. Оценка материально-технической базы** В МДОУ сформирована материально-техническая база для реализации образовательных программ, жизнеобеспечения и развития детей. В МДОУ оборудованы помещения:

- групповые помещения – 4;
- кабинет заведующего – 1;
- методический кабинет – 1;
- пищеблок – 1;
- прачечная-гладильная – 1;
- медицинский кабинет (медицинский кабинет – 1, изолятор-1, процедурный-1) -1;
- кабинет завхоза - 1.

В 2020 году в летний период во всех групповых помещениях проведён косметический ремонт: В группах:

- отремонтированы и покрашены потолки;
- покрашены стены в спокойные тона.

В помещениях пищеблока покрашены стены, полы, приобретена посуда. Сделана новая крыша здания.

За счёт областного бюджета приобретены:

- спортивный комплекс, установлен на спортивной площадке ДОУ,
- методические пособия.

Методический кабинет пополняется методической литературой и дидактическим материалом, изготавливается наглядно-демонстрационный материал. При создании развивающей предметно – пространственной среды воспитатели учитывают возрастные, индивидуальные особенности детей своей группы. Задача оснащения МДОУ развивающей предметно-пространственной среды остаётся одной из главных. Педагогами успешно реализуется управленческий проект индивидуализации развивающей предметно-пространственной среды. Но необходимо обновлять и пополнять предметные уголки, приобретать игры и игрушки, сюжетные картины для развития речи, раздаточный материал для индивидуальной работы с детьми и многое другое.

Детский сад оснащен новейшей системой противопожарной сигнализацией, оборудован системой тревожной сигнализации. Материально-техническое состояние детского сада и территории соответствует действующим санитарно-эпидемиологическим требованиям к устройству, содержанию и организации режима работы в дошкольных организациях, правилам пожарной безопасности, требованиям охраны труда.

Детский сад имеет достаточную инфраструктуру, которая соответствует требованиям СанПиН 2.4.1.3049-13 «Санитарно-эпидемиологические требования к устройству, содержанию и организации режима работы дошкольных образовательных организаций», позволяет реализовывать основную образовательную программу в полном объеме в соответствии с ФГОС ДО.

### **Результаты анализа показателей деятельности организации**

Данные приведены по состоянию на 29.12.2020.

<b>Показатели</b>	<b>Единица измерения</b>	<b>Количество</b>
<b>Образовательная деятельность</b>		
Общее количество воспитанников, которые обучаются по программе дошкольного образования в том числе обучающиеся: режиме полного дня (8–12 часов)	человек	74

в режиме кратковременного пребывания (3–5 часов)		0
в семейной дошкольной группе		0
по форме семейного образования с психологопедагогическим сопровождением, которое организует детский сад		0
Общее количество воспитанников в возрасте до трех лет	человек	14

Общее количество воспитанников в возрасте от трех до восьми лет	человек	60
Количество (удельный вес) детей от общей численности воспитанников, которые получают услуги присмотра и ухода, в том числе в группах: 8–12-часового пребывания	человек (процент)	75/100%
12–14-часового пребывания		0/0%
круглосуточного пребывания		0/0%
Численность (удельный вес) воспитанников с ОВЗ от общей численности воспитанников, которые получают услуги: по коррекции недостатков физического, психического развития	человек (процент)	17/23%
обучению по образовательной программе дошкольного образования		0/0%
присмотру и уходу		0/0%
Средний показатель пропущенных по болезни дней на одного воспитанника	день	4
Общая численность педработников, в том числе количество педработников:	человек	7
с высшим образованием		3
высшим образованием педагогической направленности (профиля)		2
средним профессиональным образованием		4

средним профессиональным образованием педагогической направленности (профиля)		3
Количество (удельный вес численности) педагогических работников, которым по результатам аттестации присвоена квалификационная категория, в общей численности педагогических работников, в том числе:	человек (процент)	0
с высшей		
первой		0
Количество (удельный вес численности) педагогических работников в общей численности педагогических работников, педагогический стаж работы которых составляет:	человек (процент)	1/14%
до 5 лет		
больше 30 лет		4/57%
Количество (удельный вес численности) педагогических работников в общей численности педагогических работников в возрасте:	человек (процент)	6/86%
до 30 лет		
от 55 лет		1/14%
Численность (удельный вес) педагогических и административно-хозяйственных работников, которые за последние 5 лет прошли повышение квалификации или профессиональную переподготовку, от общей численности таких работников	человек (процент)	8/100%
Численность (удельный вес) педагогических и административно-хозяйственных работников, которые прошли повышение квалификации по применению в образовательном процессе ФГОС, от общей численности таких работников	человек (процент)	8/100%
Соотношение «педагогический работник/воспитанник»	человек/человек	7/74 (1/10)

Наличие в детском саду: музыкального руководителя	да/нет	нет
инструктора по физической культуре		нет
учителя-логопеда		да
логопеда		нет
учителя-дефектолога		нет
педагога-психолога		нет
<b>Инфраструктура</b>		
Общая площадь помещений, в которых осуществляется образовательная деятельность, в расчете на одного воспитанника	кв. м	4,2 кв.м
Площадь помещений для дополнительных видов деятельности воспитанников	кв. м	0
Наличие в детском саду: физкультурного зала	да/нет	нет
музыкального зала		нет
прогулочных площадок, которые оснащены так, чтобы обеспечить потребность воспитанников в физической активности и игровой деятельности на улице		да